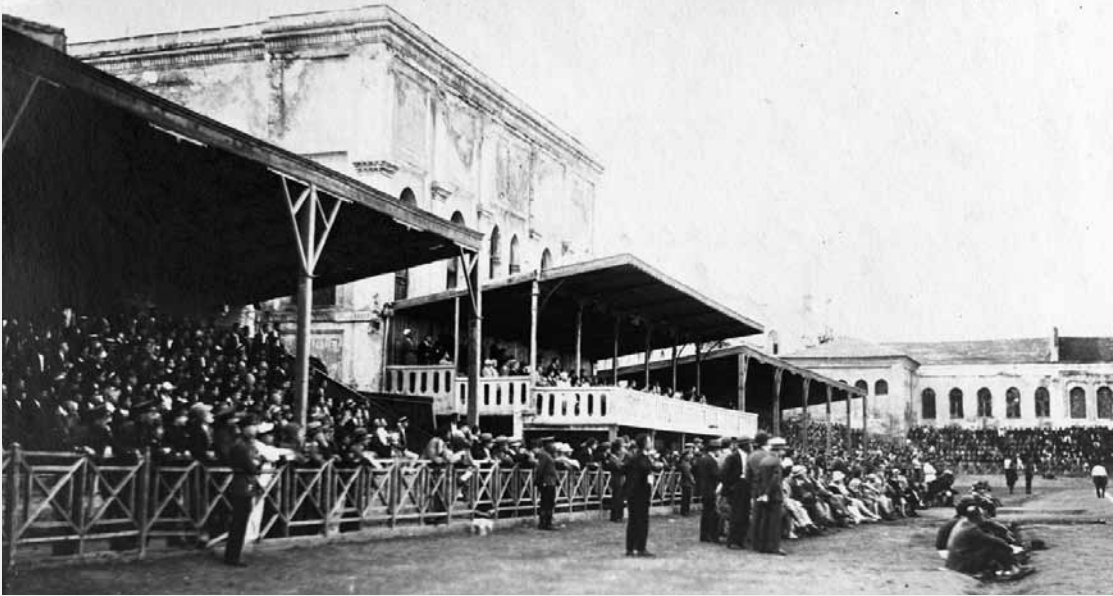


# rant kavgasında direniş simgesi: gezi parkı



Önce tanımla başlayalım, “Taksim Kışlası” ya da diğer adıyla “Halil Paşa Topçu Kışlası”, 1780 - 1940 yılları arasında İstanbul Taksim Meydanı’nda günümüzde Taksim Gezi Parkı’nın durduğu yerde bulunan yapı. Askeri işlevlerinin yanı sıra cambaz gösterileri, at yarışları, Rum hacıların konaklaması gibi amaçlarla da kullanıldı.”<sup>1</sup>

2000’lerin en önemli toplumsal direnişinin simgesi haline dönüşen Gezi Parkı Osmanlı’dan bu yana pek çok kez değişiklikler geçirdi. Gezi Parkı’nın bulunduğu alana Sultan III. Selim tarafından 1806 yılında, Kapıkulu askerlerinin topçu ocağı inşa edildikten bir yıl sonra çıkan Kabakçı Mustafa isyanında ocak hasar görürür ve kışla Sultan II. Mahmut tarafından tamir ettirilir. Daha sonra ocak zaman içinde tahrip olunca ünlü mimar Krikor Balyan, 19. yüzyıl mimari üslubuyla oldukça gösterişli bir tarzda proje hazırlar.

Bina birkaç kez yangın geçirdikten sonra Sultan Abdülmecit döneminde Tophane Müşiri Damat Gürcü Halil Rifat Paşa’nın gayretleriyle 19. yüzyıl mimari

üslubunda ve çok gösterişli olarak yeniden yapıldı. Uzun avlusu ve geniş kanatları olan iki katlı yapının köşelerinde ve her cephesinin ortasında üç katlı yüksek bölümleri vardı. Rus ve Hint mimarilerinden izler taşıyan yapının iki anıtsal giriş kapısı Harbiye Caddesi ve Talimhâne Caddesi cephelerinin tam ortalarında bulunuyordu.”<sup>2</sup>

### 31 Mart vakasında kilit rol

Kışla, 1860 ve 1870 yıllarında en parlak dönemini yaşadıkten sonra yavaş yavaş önemini yitirir. Yapı 31 Mart vakasında da kilit rol oynar. İsyân, 12-13 Nisan 1909 gecesi Taksim Kışlası’ndaki Avcı Taburu’na bağlı askerlerin subaylarına karşı ayaklanarak Meclis-i Mebusan’ın önünde toplanmalarıyla başlar.

İsyancılar, Hareket Ordusu İstanbul’a girdiğinde de direnir. Birliklerin topa tutmasıyla yapı ciddi yıkıma uğrar.

31 Mart 1908’den sonra ise askeri olmayan amaçlar için kullanılmaya başlanır. 1913’te *Sanayi ve Ticaret*



*Şirket-i Milliye-i Osmaniye'ye* satılan Kışla'nın orta kısmındaki eğitim alanı futbol sahası haline getirilir ve uzun yıllar futbol maçları ve çeşitli gösteriler için kullanılır. Kışla, I. Dünya Savaşı'nın ardından işgal edilen İstanbul'daki Fransız kuvvetlerinin yönetiminde bulunan Senegalli askerlere tahsis edilir.<sup>3</sup>

### **İlk millî maça ev sahipliği**

Cumhuriyetin ilanından sonra da kışlanın avlusundaki futbol sahası futbol karşılaşmaları için kullanılmayı sürdürdü ve kışla "Taksim Stadı" adını aldı. 1923 yılında Türkiye Millî Futbol Takımı ilk resmi maçını bu sahada Romanya'ya karşı yaptı. Kışla Taksim Stadı olarak 18 yıl futbola hizmet etti.

İnönü Gezisi (Gezi Parkı), erken Cumhuriyet İstanbul'unu planlayan Henri Prost tarafından, kentin 2 No.lu Parkı olarak tasarlandı. İstanbul Valisi ve Belediye Başkanı Dr. Lütfi Kırdar, Prost'tan, büyük tören-



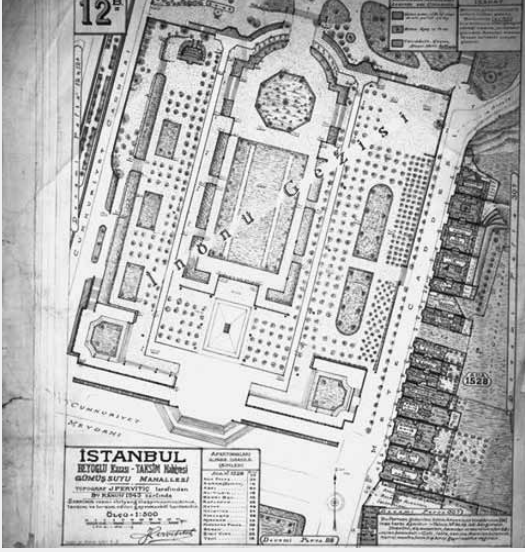
lerin düzenlenebileceği bir meydan istemişti. Prost, Taksim'i önerdi. Prost, bugün parkın bulunduğu yeri "eski bir mezarlığın kalıntıları (Surp Agop Ermeni mezarlığı), derme çatma bazı garaj yapıları, harabe halinde bir kışla ve anıtın bulunduğu meydanın çevresinde bazı mağazalar ve kafeslerin" bulunduğu bir alan olarak tanımlıyordu. 1909'dan beri kullanılmayan kışla 1939'da yıkıldı.

### **Yıkımdan sonra...**

Gezi Parkı'ndaki rant kavgası, yandaş müteahhiti kalkındırma çabalarının 4 yıl öncesine dayanmaktadır.

Büyükşehir Belediyesi'nin Beyoğlu ilçesi için hazırladığı -1/5000 ölçekli- Kentsel Sit Alanı Koruma Amaçlı Uygulama İmar planı, 21 Mayıs 2009'da meclis kararıyla kabul edildi. Büyükşehir bu planda, 1939'da yıkılarak Taksim Gezi Parkı'na (İnönü Gezisi) dönüştürülen Taksim Kışlası'nın sosyal ve kültürel amaçlı kullanılmak üzere yeniden inşasını önerildi. Bu öneri Beyoğlu'ndan sorumlu İl Numaralı Kültür ve Tabiat Varlıklarını Koruma Kurulu tarafından reddedildi. Başkan Kadir Topbaş gazetecilere "Belediyemiz bunda ısrarlı olmaz" diye açıklama yaptı.

Topbaş'ın ısrarcı olmadığı öneri, bu kez 13 Ocak 2011 tarihinde Beyoğlu Belediyesi'nde askıya çıkan -1/1000 ölçekli- Kentsel Sit Alanı Koruma Amaçlı Uygulama İmar planında bir kez daha, hem de garip bir şekilde karşımıza çıktı. Plan raporunda "Taksim Gezi Parkı mevcut haliyle aynen korunmuştur" yazıyor.



Takip eden cümlede ise aynen şu yazıyor: “Anıtlar Kurulu’nun Taksim Kışlası’nın ihya edilmesine dönük kararları mevcut anıtsal ağaçların korunması ile mümkün olabilir. Anıtlar Kurulu’nun Taksim Kışlası’nın ihyasına dönük kararları verirken bu yeşil dokunun korunması gerekmektedir.” (sf 112)

Yani II Numaralı Koruma Kurulu, yapılmasını iki yıl önce geri çevirdiği Taksim Kışlası’nı her nasılsa ihya etmeye karar verdi. Hatta rapora göre kurul “Ben kışla yapmak istiyorum” diyor; belediye de kurulu “Aman ağaçlara dokunma” diye uyarıyor!

“Beyoğlu genelinde yeşil alanlar oldukça yetersizdir” diyor rapor (sf 112) ve rakamları veriyor: Beyoğ-

lu’ndaki –refüjler dahil- yeşil alanların, ilçenin yüzölçümüne oranı yüzde 7,83. Yeşil alanların toplam yüzölçümü 232 bin metrekare. Taksim Gezisi ise 38 bin metrekare.

2013’e geldiğimizde ise, hatırlı yüksek mertebeli kişiler belediyenin “Aman ağaçlara dokunma” yazısını “Aman Ağaçlara Dokun” olarak değiştirdi.

31 Mayıs’ta parkı terk etmeyerek direnişe geçen İstanbullulara polis sabah çok erken saatlerden itibaren gaz bombaları ve tazyikli suyla müdahale etti. Ve o günden sonra yandaş müteahhit için devletin kolluk gücü, sanki savaştaymış gibi kendi halkına saldırdı.

Direnişin etkisiyle Hükümet ‘AVM ve residans’ yapacağını açıkladığı Gezi Parkını bu kez ‘Şehir Müzesi’ olarak yutturmaya çalıştı. Halk oylaması ve plebisit önerilerini de koz olarak masaya koyan hükümete mahkemelerden verilen ret kararı da yeterli olmadı. Daha sonra ise 6 Haziran tarihli mahkeme kararı ile parkın park olarak kalmasının yolu açıldı. Hükümet bu karar üzerine sanki orayı AVM ve residans yapmak isteyen kendisi değilmiş gibi parkı düzenleyerek halka açacağını duyurdu.

#### Notlar

- 1 Hayal-et sergisi’nde Kışla”. 2010 Avrupa Kültür Başkenti. 2010
- 2 Mahmut Sami Şimşek (11 Haziran 2011). “Taksim Kışlası’nın Kaderini Topçular Çizdi”
- 3 Hayal-et sergisi’nde Kışla”. 2010 Avrupa Kültür Başkenti. 2010

### Daha geniş bir Gezi Parkı mümkün

Gezi Parkı, aslında denize kadar inen 30 hektarlık bir yeşil alan olarak tasarlanmıştı. Prof. Henri Prost’un hazırladığı ve 1939’da yürürlüğe giren planda iki büyük park öneriliyordu: Tarihi Yarımada’da Arkeoloji Parkı olacak ‘1 No’lu Park’ ve Taksim-Maçka arasında yeşil alan olacak ‘2 No’lu Park’... 2 No’lu Park, Taksim’den Nişantaşı’na uzanıyor, oradan da Dolmabahçe Vadisi’ni de içine alarak denize kadar devam eden yaklaşık 30 hektarlık kesintisiz bir yeşil alan yaratıyordu.

Taksim Gezi Parkı da işte bu ‘2 Nolu Park’ın başlangıç noktası olarak tasarlanmıştı. Prost’un bu vadiyi ilerde kent kalabalıklaşsa da insanlara temiz hava aldırarak bir alan olarak düşündüğü biliniyor...

2 No’lu Planı hayata geçirmek için, Taksim Kışlası 1940’da yıkılmıştı. Dönemin Belediye Başkanı Lütfü

Kırdar, İnönü adıyla anılan Gezi Parkı’nın uygulamasını 1943 yılında bitirmiş ve açılışını da kendisi yapmıştı.

Bu yeşil alan, 1950’den bugüne otellerle başlayarak parça parça kemirildi. Taksim Dayanışması, Gezi Parkı’nın Beyoğlu ’nda kalan son yeşil alan olduğunu söyleyerek yerine - işlevi ne olursa olsun - herhangi bir bina yapılmasına karşı çıkıyor.

Dayanışma, ayrıca parkın meydanla birlikte İstanbul’un en önemli kamusal alanı olduğunu söylüyor. Dayanışma, direnişin sebeplerinin doğru anlaşılmasını istiyor. “İnci Pastanesi’nin yıkımına karşı mücadelenin ‘profitorol’e, Emek Sineması eylemlerinin ‘tarihi bina’ya ve Gezi Parkı dayanışmasının da ‘ağaçlar’a indirgenmesi, meselenin özünü yitirmek” olduğunu belirtiyor.